

GAME CHEST

# Kvartalsrapport TVÅ 2024

PUBLICERAD VID  
2024-08-23

Denna information är sådan information som Game Chest Group AB är skyldigt att offentliggöra enligt EU:s marknadsmissbruksförordning. Informationen lämnades, genom ovanstående kontaktpersons försorg, för offentliggörande vid publiceringsdatumet.

# Sammanfattning

## Nettoomsättning

Koncernens nettoomsättning under Q2 2024 uppgick till 1.4 MSEK, jämfört med 1.6 MSEK Q2 2023.

## EBITDA

Periodens EBITDA uppgick till -0.4 MSEK i Q2 2024 jämfört med -0,1 MSEK i Q2 2023.

## Rörelsens resultat efter finansiella poster

Game Chests resultat efter finansiella poster Q2 2024 uppgick till -0.6 MSEK, jämfört med -0.3 MSEK i Q2 2023.

## Periodens resultat

Periodens resultat uppgick till -631,081 SEK i Q2 2024, jämfört med -297,859 SEK i Q2 2023.

### NYCKELTAL KONCERNEN

	Q2 2024	Q2 2023	Akkumulerad Q2 2024	Akkumulerad Q2 2023	Helår 2023
Nettoomsättning (msek)	1.4	1.6	3.2	3.3	7.7
Rörelseresultat (msek)	-0.6	-0.3	-1.0	-1.0	-0.9
EBITDA (msek)	-0.4	-0.1	-0.5	-0.5	0.1
Periodens resultat (msek)	-0.6	-0.3	-1.0	-1.1	-1.0
Balansomslutning (msek)	6.7	7.5	6.7	7.5	7.8
Resultat per aktier (kr)	-0.02	-0.01	-0.03	-0.03	-0.03

### Viktiga händelser under Q2 2024

- 24 Juni. Code Club AB släpper Wurm Online-expansionen Guidance .
- 30 maj. Game Chest Group AB (publ) röstar för omval av sittande styrelsen, bestående av ledamöterna Ali Ghafori, Krister Elmgren, Peyman Pournouri och Jihad Omeirat.
- 23 april. Game Chest Group släpper en förhandstitt på senaste spelnyheten: Kwizit.

# Verkställande direktör Krister Elmgren har ordet

Årets andra kvartal är nu avslutat, och vi har nått flera viktiga milstolpar för både Wurm Online och vårt första egenutvecklade spel, Kwizit. Kvartalets finansiella resultat har dock påverkats som en följd av färre event och därmed minskad stimulans för våra Wurm Online spelare eftersom fokus legat på att avsluta större uppdateringar. Dessutom har en del stora kostnader för utvecklingsarbetet av Kwizit belastat detta kvartal.

En intensiv period har med fokus på bolagets fortsatta utveckling och framtida intäktsmöjligheter har härmed avslutats.

## 2024 Q2

Totala intäkter (Mkr)	1.5
Resultat efter finansiella poster (Mkr)	-0.6

## 2023 Q2

Totala intäkter (Mkr)	1.6
Resultat efter finansiella poster (Mkr)	-0.3

### Wurm Online

Vi har fortsatt att utveckla Wurm Online med flera uppdateringar för att bättre möta nya spelares förväntningar, inklusive förbättrad grafik och ett moderniserat kontrollschema. Under kvartalet lanserade vi vår hittills största expansion, Guidance, som fokuserar på att förbättra de första speltimmarna för nya spelare. Guidance har stor potential att stärka vårt community genom att sammanföra nya och mer erfarna spelare. Våra initiala siffror och feedback från spelarna har varit lovande där vi sett en betydande ökning av dagliga nedladdningar, och vi förväntar oss en tillväxt av antalet premiumspelare.

### Kwizit

Utvecklingen av Kwizit och uppbyggnaden av vår Stockholmsbaserade spelstudio har nått flera viktiga milstolpar under kvartalet. De mest tekniskt komplexa delarna av spelets utveckling är nu avslutade, och



vi genomför nu omfattande syntetiska tester för att säkerställa produktens kvalitet, där spelmekanik, teknik och designspråk samspelar. Ett av våra ledord under konceptutvecklingen har varit "multispråkstöd", vilket har lett till skapandet av en internationellt gångbar produkt som kan spelas på flera språk. Genom att undvika direkta översättningar, där ett språk översätts till ett annat, har vi kunnat skapa ett mer naturtroget språk i spelet. Vårt multispråksystem använder AI för att kommunicera på spelarnas valda språk utan översättningar.

Jag ser fram emot årets möjligheter som Wurm Onlines nya förutsättningar skapar och att, inom kort, få visa mer av Kwizit.

Upp till bevis, nu kör vi!

Krister "Kwizter" Elmgren

Verkställande Direktör

Game Chest Group AB (Publ)

[krister.elmgren@gamechestgroup.se](mailto:krister.elmgren@gamechestgroup.se)



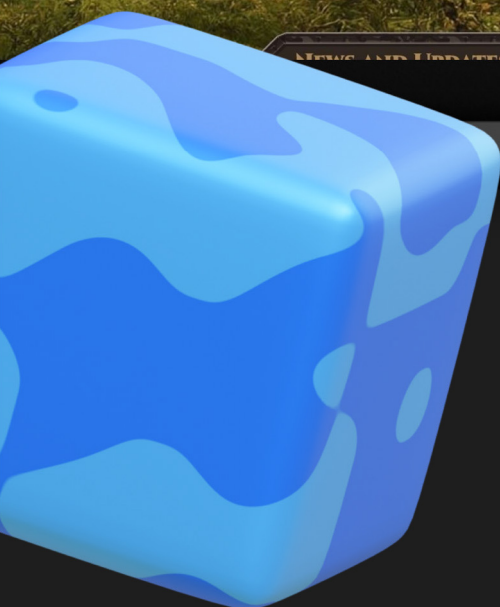
START YOUR ADVENTURE

# WURM ONLINE

New to Wurm Online? Get a rundown on the basics before getting started.

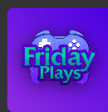
[What is Wurm?](#) [Download](#)

A central promotional box with a glowing orange border. It contains the text 'START YOUR ADVENTURE' at the top, followed by the game title 'WURM ONLINE' in large, bold letters. Below the title is a small logo and a paragraph: 'New to Wurm Online? Get a rundown on the basics before getting started.' At the bottom, there are two buttons: a yellow one labeled 'What is Wurm?' and a light blue one labeled 'Download'.



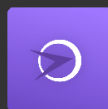
# Verksamheten i korthet

## GAME CHEST: B2B



Target audience:  
E-COMMERCE RESELLERS

Product:  
FRIDAYPLAYS: PARTNERSHIP



Target audience:  
EVENT ORGANISATIONS

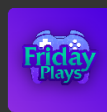
Product:  
ESPORTRAIT.COM



Target audience:  
GAMING ADVERTISERS

Product:  
WEB GAMING ENTERTAINMENT

## GAME CHEST: B2C



Target audience:  
GAMERS

Product:  
FRIDAYPLAYS.COM



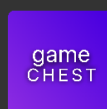
Target audience:  
GAMERS

Product:  
GAMETHRILLIO



Target audience:  
GAMERS

Product:  
WURM ONLINE



Target audience:  
GAMERS

Product:  
Game Chest: On-demand

## Affärsidé

Game Chests affärsidé är att erbjuda innovativa och digitala plattformar riktade mot spelmarknaden och som genom effektiv samt skalbar teknik bidrar till ökad spelglädje för gamers över hela världen. Vårt fokus ligger på att leverera en förstklassig kundupplevelse och kontinuerlig tillväxt under en effektiv kostnadsstruktur. Vi gör det genom våra primära affärsområden GameChest: Games on demand B2B och Game Chest: Games on Demand B2C där även Game Chest Original Games ingår.

## Affärsmodell

Bolaget driver försäljning av digitala produkter och tjänster mot spelintresserade världen över i alla åldrar. Försäljningen sker i dagsläget inom följande ramar: Abonnemangsförsäljning av spel, direktförsäljning av spel, annonsförsäljning, biljettförsäljning, försäljning av medlemskap och genom affiliate-verksamhet där alla försäljningskanaler riktas åt samma målgrupp; spelintresserade. Vilket möjliggör för bolaget att kunna erbjuda samma kund olika tjänster och produkter inom andra segment av marknaden.

## Ekosystem

Game Chests alla plattformar, produkter och tjänster driver sin verksamhet inom spelmarknaden. Under åren som gått har bolaget arbetat med att bygga upp dess egna ekosystem i ett syfte av att finna och nyttja synergier mellan bolagets alla produkter. Koncernen har därmed delat upp dess plattformar och tjänster inom två affärsområden: Game Chest: Games on Demand B2B och Game Chest Games on Demand B2C, där även Game Chest Original Games ingår.

## Vision

Game Chests vision är att bli en ledande aktör inom spelmarknaden via skalbara plattformar och produkter i marknadens olika segment. Bolagets mål är att erbjuda lösningar till kunder genom plattformar, produkter och tjänster.

# Koncernstruktur

## Översikt av koncernstrukturen

Game Chest består i dagsläget av moderbolaget Game Chest Group AB (Sverige) och dess dotterbolag Code Club AB (Sverige) och LanPortal GLHF AB (Sverige).



### Code Club AB

Dotterbolaget Code Club lanserade för första gången Wurm Online år 2012. Game Chest genomförde 2019 ett förvärv av bolaget, dess anställda och varumärket Wurm. I Code Club AB finns det i dagsläget 15 st dedikerade medarbetare och över 50 st volontärarbetare.

### LanPortal GLHF AB

I bolagets dotterbolag LanPortal GLHF bedrivs plattformarna Esportrait och Ticsail som riktar in sig inom business to business delen av koncernen och driver verksamhet mot evenemangsarrangörer.

# Tillväxtstrategi

1

Förvärv och  
utveckling

2

Integration i  
ekosystem

3

Synergism mellan  
plattformar

4

Skalbar  
tillväxt

## 1. Förvärv & utveckling

Game Chests tillväxtstrategi ligger inom organisk tillväxt och egenutveckling samt förvärvad tillväxt av verksamheter, egna IP:n, Plattformar och stödjande system inom spelindustrin.

## 2. Integration i ekosystem

Vardera förvärv integreras i ekosystemet där GCG sedan applicerar resurser och kunskap för att bidra med förvärvets vidareutveckling och framtid.

## 3. Synergism

Synergier är bolagets styrka. Arbetet med att identifiera var ett förvärv kan gynna och gynnas av den resterande verksamheten är koncernens nyckel arbete.

## 4. Skalbar tillväxt

Vid ett förvärv, stort som litet växer verksamheten och bolaget. Vid tillväxt kan bolaget även genomföra förvärv av större karaktär och då se en skalbar tillväxt.



# Finansiell översikt



# Finansiell översikt

## Översikt av koncernen

Flerårsöversikt koncernen	Q2 2024	Q2 2023	Akkumulerat Q2 2024	Akkumulerat Q2 2023	Helår 2023
Totala Intäkter (Mkr)	1.5	1.6	3.2	3.3	7.8
EBITDA (Mkr)	-0.4	-0.1	-0.5	-0.5	0.1
Resultat efter finansiella poster (Mkr)	-0.6	-0.3	-1.0	-1.1	-1.0
Balansomslutning (Mkr)	6.7	7.5	6.7	7.5	7.8
Soliditet	80.4%	83.2%	80.4%	83.2%	81.5%
Resultat per aktier (kr)	-0.02	-0.01	-0.03	-0.03	-0.03

Flerårsöversikt modern	Q2 2024	Q2 2023	Akkumulerat Q2 2024	Akkumulerat Q2 2023	Helår 2023
Totala Intäkter (Mkr)	0.5	0.7	1.1	1.3	2.6
EBITDA (Mkr)	-0.3	0.2	-0.2	-0.1	0.1
Resultat efter finansiella poster (Mkr)	-0.3	0.1	-0.4	-0.4	-0.4
Balansomslutning (Mkr)	10.0	10.5	10.0	10.5	10.4
Soliditet	90.3%	89.2%	90.3%	89.2%	90.9%
Resultat per aktier (kr)	-0.01	0.00	-0.01	-0.01	-0.01

### Insynspersoner per 2024-08-23

Krister Elmgren	VD
Ali Ghafari	Styrelseordförande
Peyman Pournouri	Ledamot
Jihad Omeirat	Ledamot

### Bolaget har per 2024-08-23

**33,685,483 aktier**

### Kommande rapporter 2024-2025

Kvartalsrapport tre	22 november
Bokslutskommuniké 2024	21 februari 2025

**Denna rapport har ej granskats av bolagets revisor.**

# Finansiell översikt

## Koncernens resultaträkning

<i>Intäkter</i>	<b>Q2 2024</b>	<b>Q2 2023</b>	<b>Helår 2023</b>
Nettoomsättning	1,439,818	1,630,827	7,738,905
Övriga intäkter	31,603	3,509	34,774
<b>Summa intäkter</b>	<b>1,471,421</b>	<b>1,634,336</b>	<b>7,773,679</b>
<b>Rörelsens kostnader</b>			
Handelsvaror	-905,383	0	-3,872,395
Övriga externa kostnader	-609,417	-1,276,963	-1,835,942
Personalkostnader	-369,244	-382,081	-1,721,712
Av- & nedskrivningar av materiella och immateriella anläggningstillgångar	-195,995	-243,246	-972,983
Övriga rörelsekostnader	-22,710	-30,268	-285,839
<b>Summa rörelsens kostnader</b>	<b>-2,102,749</b>	<b>-1,932,558</b>	<b>-8,688,870</b>
<b>Rörelseresultat</b>	<b>-631,328</b>	<b>-298,222</b>	<b>-915,191</b>
Finansiella intäkter	658	562	37,606
Finansiella kostnader	-411	-199	-145,178
<b>Summa finansiella poster</b>	<b>247</b>	<b>363</b>	<b>-107,572</b>
<b>Resultat efter finansnetto</b>	<b>-631,081</b>	<b>-297,859</b>	<b>-1,022,763</b>
Övrigt	0	0	0
Skatt på årets resultat	0	0	-50,739
Uppskjuten skatt	0	0	39,600
<b>Årets resultat</b>	<b>-631,081</b>	<b>-297,859</b>	<b>-1,033,902</b>
Varav hänförligt till minoriteten	-24,281	-40,174	7,249
Varav hänförligt till moderföretagets aktieägare	-606,800	-257,685	-1,041,152
<b>Summa</b>	<b>-631,081</b>	<b>-297,859</b>	<b>-1,033,902</b>
<b>Antal aktier</b>	<b>33,685,483</b>	<b>33,685,483</b>	<b>33,685,483</b>
<b>Resultat per aktie</b>	<b>-0.02</b>	<b>-0.01</b>	<b>-0.03</b>
<b>EBITDA</b>	<b>-435,333</b>	<b>-54,977</b>	<b>57,792</b>

# Finansiell översikt

## Koncernens balansräkning

	Q2 2024	Q2 2023	Helår 2023
<b>Tillgångar</b>			
<i>Anläggningstillgångar</i>			
Goodwill	78,251	707,855	393,052
Balanserade kostnader	295,342	591,471	419,781
<b>Summa immateriella AT</b>	<b>373,593</b>	<b>1,299,326</b>	<b>812,834</b>
<i>Materiella anläggningstillgångar</i>			
Inventarier, verktyg och installationer	0	0	0
<b>Summa Materiella AT</b>	<b>0</b>	<b>0</b>	<b>0</b>
<i>Finansiella anläggningstillgångar</i>			
Andra långfristiga fordringar	1,500,000	0	1,000,000
<b>Summa Finansiella AT</b>	<b>1,500,000</b>	<b>0</b>	<b>1,000,000</b>
<i>Varulager m.m.</i>			
Färdiga varor och handelsvaror	222,961	222,961	222,961
<i>Kortfristiga fordringar</i>			
Kundfordringar	246,019	446,590	263,853
Aktuella skattefordringar	10,260	3,203	0
Övriga kortfristiga fordringar	242,557	49,025	161,038
Förutbetalda kostnader och upplupna intäkter	239,733	194,017	273,332
<b>Summaa kortfristiga fordringar</b>	<b>738,569</b>	<b>692,835</b>	<b>698,223</b>
Kassa och bank	3,827,863	5,302,745	5,043,399
<b>Summa Tillgångar</b>	<b>6,662,986</b>	<b>7,517,867</b>	<b>7,777,418</b>

# Finansiell översikt

## Koncernens balansräkning

EGET KAPITAL OCH SKULDER	Q2 2024	Q2 2023	Helår 2023
Aktiekapital	-3,368,548	-3,368,548	-3,368,548
Övrigt tillskjutet kapital	-28,957,351	-28,957,351	-28,957,351
Annat eget kapital inkl årets resultat	27,181,145	26,262,606	26,257,892
minoritetsintresse	-213,986	-195,436	-260,866
<b>Summa Eget Kapital</b>	<b>-5,358,740</b>	<b>-6,258,729</b>	<b>-6,328,872</b>
Avsättningar			
Uppskjuten skatteskuld	0	-39,600	
Kortfristiga skulder			
Leverantörsskulder	-416,132	-119,899	-507,302
Aktuella Skatteskulder	-31,929	0	-37,276
Övriga kortfristiga skulder	-151,516	-170,199	-164,285
Upplupna kostnader och förutbetalda intäkter	-704,669	-929,440	-739,681
<b>Summa Kortfristiga skulder</b>	<b>-1,304,245</b>	<b>-1,219,538</b>	<b>-1,448,544</b>
<b>Summa Eget kapital och skulder</b>	<b>-6,662,985</b>	<b>-7,517,867</b>	<b>-7,777,418</b>

## Finansiell översikt

# Förändringar i koncernens egna kapital

	Aktiekapital	Pågående nyemission	Fond för utv-kostnader	Övrigt tillskjutet kapital	Annat eget kapital inkl. årets resultat	Totalt
<b>Helår 2023</b>						
Ingående balans 2023-01-01	1,067,717	7,876,785		23,381,397	-24,963,123	7,362,776
Nyemission	2,300,831	-7,876,785		5,575,954		0
Förändring av minoritetsintresse					7,249	7,249
<b>Årets resultat</b>					<b>-1,041,152</b>	<b>-1,041,152</b>
<b>Utgående balans 2023-12-31</b>	<b>3,368,548</b>	<b>0</b>		<b>28,957,351</b>	<b>-25,997,025</b>	<b>6,328,874</b>
<b>2024</b>						
Ingående balans 2024-01-01	3,368,548	0		28,957,351	-25,997,025	6,328,874
Omräkningsdifferenser						0
Förändring av minoritetsintresse					-46,879	-46,879
<b>Periodens resultat</b>					<b>-923,252</b>	<b>-923,252</b>
<b>Utgående balans 2024-06-30</b>	<b>3,368,548</b>	<b>0</b>		<b>28,957,351</b>	<b>-26,967,157</b>	<b>5,358,742</b>
<b>Minoritetsintresse</b>						
IB	260,866					
UB	213,986					
<b>Förändring</b>	<b>-46,880</b>					

Lika med minoritetens andel av resultatet

## Finansiell översikt

# Koncernens kassaflödesanalys

	Q2 2024	Q2 2023	Akkumulerad Q2 2024	Akkumulerad Q2 2023	Helår 2023
Resultat efter finansiella poster	-631,081	-297,857	-970,132	-1,104,048	-1,022,763
Justering för poster som inte ingår i kassaflödet	195,995	257,251	439,241	500,497	986,988
<b>Summa</b>	<b>-435,086</b>	<b>-40,606</b>	<b>-530,890</b>	<b>-603,552</b>	<b>-35,775</b>
Betald inkomstskatt	-5,130	-5,130	-10,260	-8,550	20,790
<b>Kassaflöde från den löpande verksamheten</b>	<b>-440,216</b>	<b>-45,736</b>	<b>-541,150</b>	<b>-612,102</b>	<b>-14,985</b>
Förändring av varulager					
Förändring av rörelsefordringar	130,289	203,883	-30,086	289,494	279,411
Förändring av rörelseskulder	-204,610	-347,947	-144,300	-3,620,263	-3,466,641
<b>Kassaflöde från förändringar av rörelsekapital</b>	<b>-514,537</b>	<b>-189,800</b>	<b>-715,536</b>	<b>-3,942,871</b>	<b>-3,202,215</b>
<b>Kassaflöde efter förändring av rörelsekapital</b>	<b>-514,537</b>	<b>-189,800</b>	<b>-715,536</b>	<b>-3,942,871</b>	<b>-3,202,215</b>
Investeringsverksamheten					
Investeringar i immateriella anläggningstillgångar					
investeringar i finansiella anläggningstillgångar	-500,000		-500,000		-1,000,000
<b>Kassaflöde från investeringsverksamhet</b>	<b>-500,000</b>	<b>0</b>	<b>-500,000</b>	<b>0</b>	<b>-1,000,000</b>
Nyemission		0		7,876,785	7,876,785
<b>Kassaflöde efter investeringsverksamheten</b>	<b>-1,014,537</b>	<b>-189,800</b>	<b>-1,215,536</b>	<b>3,933,914</b>	<b>3,674,570</b>
<b>Periodens kassaflöde</b>	<b>-1,014,537</b>	<b>-189,800</b>	<b>-1,215,536</b>	<b>3,933,914</b>	<b>3,674,570</b>
Likvida medel vid periodens början	4,842,400	5,492,545	5,043,399	1,368,829	1,368,829
Kursdifferens i likvida medel					
<b>Likvida medel vid periodens slut</b>	<b>3,827,863</b>	<b>5,302,745</b>	<b>3,827,863</b>	<b>5,302,745</b>	<b>5,043,399</b>

## Finansiell översikt

# Moderbolagets resultaträkning

	Q2 2024	Q2 2023	Akkumulerad Q2 2024	Akkumulerad Q2 2023	Helår 2023
<b>Intäkter</b>					
Nettoomsättning	415,999	696,470	1,089,994	1,315,817	2,620,086
Övriga intäkter	37,809	0	37,810	78	1,580
<b>Summa Intäkter</b>	<b>453,808</b>	<b>696,470</b>	<b>1,127,804</b>	<b>1,315,896</b>	<b>2,621,665</b>
<b>Rörelsens kostnader</b>					
Övriga externa kostnader	-512,643	-262,045	-793,118	-688,109	-1,409,373
Personalkostnader	-226,969	-239,274	-549,295	-733,022	-1,154,573
Övriga rörelsekostnader	0	-2,035	-24,258	-2,035	-4,931
Avskrivningar	-38,594	-85,845	-124,439	-171,690	-343,380
<b>Summa rörelsens kostnader</b>	<b>-778,206</b>	<b>-589,199</b>	<b>-1,491,111</b>	<b>-1,594,857</b>	<b>-2,912,258</b>
<b>Rörelseresultat</b>	<b>-324,398</b>	<b>107,271</b>	<b>-363,307</b>	<b>-278,961</b>	<b>-290,593</b>
<b>Finansiella poster</b>					
Finansiella intäkter	105	37	105	37	35,047
Räntekostnader och liknande resultatposter	-361	-179	-417	-144,837	-145,018
<b>Summa finansiella poster</b>	<b>-256</b>	<b>-142</b>	<b>-312</b>	<b>-144,800</b>	<b>-109,971</b>
<b>Resultat efter finansnetto</b>	<b>-324,654</b>	<b>107,129</b>	<b>-363,619</b>	<b>-423,761</b>	<b>-400,563</b>
<b>Resultat per aktie</b>	<b>-0.01</b>	<b>0.00</b>	<b>-0.01</b>	<b>-0.01</b>	<b>-0.01</b>
<b>EBITDA</b>	<b>-285,804</b>	<b>193,116</b>	<b>-238,867</b>	<b>-107,271</b>	<b>52,787</b>

## Finansiell översikt

# Moderbolagets balansräkning

	Q2-24	Q2-23	2023
<b>Tillgångar</b>			
Anläggningstillgångar			
Balanserade kostnader	295,342	591,471	419,781
Summa immateriella AT	295,342	591,471	419,781
Materiella anläggningstillgångar			
Finansiella anläggningstillgångar			
Andelar i koncernföretag	5,088,502	5,053,502	5,053,502
Andra långfristiga fordringar	1,500,000	0	1,000,000
Summa Finansiella AT	6,588,502	5,053,502	6,053,502
<b>Varulager m.m.</b>			
Färdiga varor och handelsvaror	222,961	222,961	222,961
Kortfristiga fordringar			
Kundfordringar	275,625	655,691	15,625
Fordringar hos koncernföretag	13,575	0	525,796
Övriga kortfristiga fordringar	123,282	22,750	16,935
Förutbetalda kostnader och upplupna intäkter	123,300	74,554	66,744
Summa kortfristiga fordringar	535,783	752,995	625,100
Kassa och bank	2,377,833	3,906,905	3,037,797
Summa Tillgångar	10,020,421	10,527,834	10,359,141



# Finansiell översikt

## Moderbolagets balansräkning

	Q2-24	Q2 23	Helår 2023
<i>Eget kapital och skulder</i>			
Aktiekapital	-3,368,548	-3,368,548	-3,368,548
Överkursfond	-25,303,040	-25,303,040	-25,303,040
Balanserad resultat	19,254,873	18,854,310	18,854,310
Periodens resultat	363,619	423,761	400,563
Summa eget kapital	-9,053,096	-9,393,517	-9,416,715
Avsättningar			
Kortfristiga skulder			
Leverantörsskulder	-151,873	-44,474	-80,379
Skulder till koncernföretag	-13,631	-65,746	-46,915
Övriga kortfristiga skulder	-109,152	-118,126	-93,445
Upplupna kostnader och förutbetalda intäkter	-692,669	-905,970	-721,686
Summa kortfristiga skulder	-967,325	-1,134,317	-942,426
Summa eget kapital och skulder	-10,020,421	-10,527,834	-10,359,141

## Finansiell översikt

# Förändringar i moderbolagets egna kapital

	Aktiekapital	Pågående nyemission	Överkursfond	Balanserat resultat	Årets resultat	Totalt
<b>Helåret 2023</b>						
Ingående balans 2023-01-01	1,067,717	7,876,785	19,727,086	-12,630,097	-6,224,213	9,817,278
Nyemission	2,300,831	-7,876,785	5,575,954			0
Omföring resultat föregående år				-6,224,213	6,224,213	0
Periodens resultat					-400,563	-400,563
<b>Utgående balans 2023-12-31</b>	<b>3,368,548</b>	<b>0</b>	<b>25,303,040</b>	<b>-18,854,310</b>	<b>-400,563</b>	<b>9,416,715</b>
<b>2024</b>						
Ingående balans 2024-01-01	3,368,548	0	25,303,040	-18,854,310	-400,563	9,416,715
Omföring resultat föregående år				-400,563	439,464	38,901
Periodens resultat					-402,520	-402,520
<b>Utgående balans 2024-06-30</b>	<b>3,368,548</b>	<b>0</b>	<b>25,303,040</b>	<b>-19,254,873</b>	<b>-363,619</b>	<b>9,053,096</b>

## Finansiell översikt

# Moderbolagets kassaflödesanalys

Moderföretagets kassaflödesanalys	Q2 2024	Q2 2023	Akkumulerad Q2 2024	Akkumulerad Q2 2023	Helår 2023
Resultat efter finansiella poster	-324,718	107,129	-363,619	-423,761	-400,563
Justering för poster som inte ingår i kassaflödet	38,594	85,845	124,439	171,690	343,380
Summa	-286,124	192,974	-239,179	-252,071	-57,183
<b>Kassaflöde från den löpande verksamheten</b>	<b>-286,124</b>	<b>192,974</b>	<b>-239,179</b>	<b>-252,071</b>	<b>-57,183</b>
Förändring av varulager		0	0	0	0
Förändring av rörelsefordringar	180,682	-189,554	89,317	-477,126	-349,231
Förändring av rörelseskulder	-186,044	-224,752	24,898	-3,515,827	-3,707,718
<b>Kassaflöde från förändringar av rörelsekapital</b>	<b>-291,486</b>	<b>-221,332</b>	<b>-124,964</b>	<b>-4,245,024</b>	<b>-4,114,132</b>
<b>Kassaflöde efter förändring av rörelsekapital</b>	<b>-291,486</b>	<b>-221,332</b>	<b>-124,964</b>	<b>-4,245,024</b>	<b>-4,114,132</b>
<b>Investeringsverksamheten</b>					
Investeringar i immateriella anläggningstillgångar			0	0	
investeringar i finansiella anläggningstillgångar	-500,000	0	-535,000	0	-1,000,000
<b>Kassaflöde från investeringsverksamhet</b>	<b>-500,000</b>	<b>0</b>	<b>-535,000</b>	<b>0</b>	<b>-1,000,000</b>
Nyemission	0	0	0	7,876,785	7,876,785
<b>Kassaflöde efter investeringsverksamheten</b>	<b>-791,486</b>	<b>-221,332</b>	<b>-659,964</b>	<b>3,631,762</b>	<b>2,762,653</b>
<b>Periodens kassaflöde</b>	<b>-791,486</b>	<b>-221,332</b>	<b>-659,964</b>	<b>3,631,762</b>	<b>2,762,653</b>
Likvida medel vid periodens början	3,169,318	4,128,237	3,037,797	275,143	275,143
Likvida medel vid periodens slut	2,377,833	3,906,905	2,377,833	3,906,905	3,037,797

# Tilläggsupplysningar

Redovisningsprinciper m.m

## Allmänna redovisningsprinciper.

Årsredovisningen har upprättats enligt årsredovisningslagen (1995:1554) och BFNAR 2012:1

Årsredovisning och koncernredovisning (K3):

## Koncernredovisning.

Koncernredovisningen är upprättad enligt förvärvsmetoden. Koncernredovisningen omfattar moderföretaget samt dess dotterföretag. Med dotterföretag avses de företag i vilka moderföretaget, direkt eller indirekt, har ett bestämmande inflytande.

Intresseföretag ingår i koncernredovisningen enligt kapitalandelsmetoden. Som intresseföretag räknas de företag i vilka moderföretaget har ett betydande men inte bestämmande inflytande.

I koncernredovisningen faller koncernföretagens bokslutsdispositioner bort och ingår i det redovisade resultatet efter avdrag för uppskjuten skatt. Detta innebär att koncernföretagens obeskattade reserver i koncernens balansräkning fördelas mellan uppskjuten skatteskuld och eget kapital.

Utöver vad som framgår om bokslutsdispositioner och obeskattade reserver så överensstämmer samtliga i koncernredovisningen tillämpade redovisnings- och värderingsprinciper med de som beskrivs och tillämpas av moderföretaget.

## Periodisering av betalande abonnemang

Koncernens försäljning av abonnemang i dess diverse plattformar säljs inom olika tidsramar. Bolaget har ej periodiserat dessa, som exempel har de intäkter som kommit från årsabonnemang under Q4 fullt bokförts i kvartalets försäljning och kommer då återkomma under kommande års Q4.

# Tilläggsupplysningar

## **Anläggningstillgångar.**

Materiella och immateriella anläggningstillgångar redovisas till anskaffningsvärde minskat med ackumulerade avskrivningar och eventuella nedskrivningar.

Materiella anläggningstillgångar har delats upp på betydande komponenter när komponenterna har väsentligt olika nyttjandeperioder.

Avskrivningsbart belopp utgörs av anskaffningsvärdet minskat med ett beräknat restvärde om detta är väsentligt. Avskrivning sker linjärt över den förväntade nyttjandeperioden.

Följande avskrivningstider tillämpas:

### *Immateriella anläggningstillgångar:*

Goodwill            5 år

## **Varulager.**

Varulagret har värderats till det lägsta av dess anskaffningsvärde och dess nettoförsäljningsvärde på balansdagen. Med nettoförsäljningsvärdet avses varornas beräknade försäljningspris, minskat med försäljningskostnader. Den valda värderingsmetoden innebär att eventuell inkurans i varulagret har beaktats.

## **Omräkning av poster i utländsk valuta.**

Fordringar och skulder i utländsk valuta har värderats till balansdagens kurs. Kursvinster och kursförluster på rörelsefordringar och rörelseskulder redovisas i rörelseresultatet medan kursvinster och kursförluster på finansiella fordringar och skulder redovisas som finansiella poster.

## **Fordringar, skulder och avsättningar.**

Om inget annat anges ovan värderas kortfristiga fordringar till det lägsta av dess anskaffningsvärde och det belopp varmed de beräknas bli reglerade. Långfristiga fordringar och långfristiga skulder värderas efter det första värderingstillfället till upplupet anskaffningsvärde. Övriga skulder och avsättningar värderas till de belopp varmed de beräknas bli reglerade. Övriga tillgångar redovisas till anskaffningsvärde om inget annat anges ovan.

GAMETHRILL

# GAME CHEST

**Game Chest Group AB (Publ)**

559095-1942

Färögatan 33, Kista Science Tower  
164 53, Kista

[ir@gamechestgroup.se](mailto:ir@gamechestgroup.se)  
[www.gamechestgroup.com](http://www.gamechestgroup.com)

Bolagets aktie handlas på Nordic SME